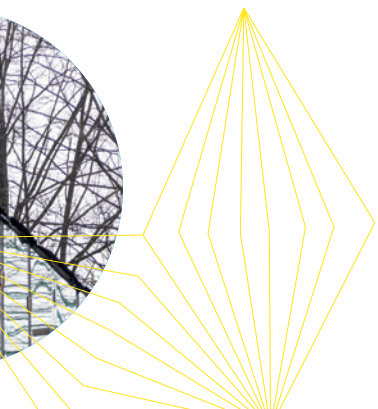
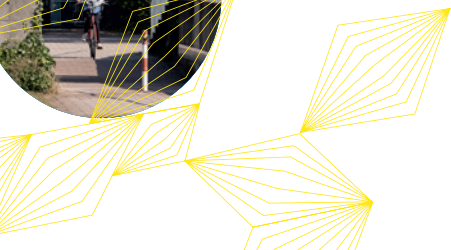
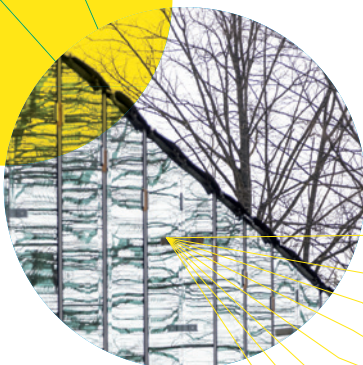


ARCHITECTUUR & KUNST

een wandelroute
over de campus



UNIVERSITY OF TWENTE.





ARCHITECTUUR & KUNST

- 1 The Head
- 2 Het Signaal
- 3 Spiegel
- 4 Het Ding
- 5 Paviljoen
- 6 Langezijds
- 7 TechMed Centre
- 8 Carré & Nanolab
-  a Horststoren
- b Trom
- c Kolommen

Een wandelroute over de campus

- 9 Onderwijs- & Onderzoeksplein
- 10 Cubicus
- 11 Tengenenge beeldenparkje
- 12 Bubus
- 13 Faculty Club
- 14 Taaie Tiller
- 15 Torentje van Drienerlo
- 16 Information Plaza
- 17 Bastille
- 18 Hogekampplein
- 19 Hogekamp
- 20 Vrijhof
- 21 De Jongen in het Bootje en De Snorkelaar
- 22 Openluchttheater
-  d Patiocomplex
- e Logica
- f Woonflatje
- 23 Tangodansers
- 24 Carillon
- 25 Sardineblik

UITGEVER

Universiteit Twente (mei 2022)

REDACTIE

Hiska Bakker & Peter Timmerman

ONTWERP

Lidy Roemaat LRGO

FOTOGRAFIE

Rikkert Harink

DRUKWERK

SMG Group

De route duurt 1 uur. De twee intermezzi duren elk ongeveer een kwartier.
Onderweg iets drinken of eten? Er zijn restauratieve voorzieningen in bijna elk gebouw.

Extra informatie over de UT: www.utwente.nl
Voor rondleidingen met gids: www.utwente.nl/sg

MEER INFORMATIE

- H.A. Bakker, *Campus Collectie UT IV*, 2011.
P. Timmerman, *Architectuur met een grote A. Drienerlo*, 2011.
G.J. Hospers & P. Timmerman, *Campus in context*, 2016.



De Universiteit Twente (UT) is de enige Nederlandse universiteit met een echte campus: een uitgestrekt parkachtig terrein met gebouwen voor onderwijs en onderzoek, faciliteiten voor sport en cultuur, huisvesting voor studenten en medewerkers en een winkelcentrum. Eigenlijk is de campus een kleine studiestad in het groen. De gebouwen die in 60 jaar op het voormalige landgoed Drienerlo zijn verrezen, vormen een illustratie van recente architectonische ideeën. De meeste kunstwerken die buiten staan, zijn speciaal voor de UT ontworpen.

De campus is in 1961 volgens de principes van de Nieuwe Zakelijkheid aangelegd door de architecten Wim van Tijen en Samuel van Embden. Hun stedenbouwkundig plan gaf een duidelijke structuur aan het terrein en zette grote gebouwen op strategische plekken neer. Van Tijen en Van Embden scheidden wonen, werken en recreëren van elkaar. Als reactie op deze zakelijke en formele aanpak bouwde een groep jonge architecten knusse en uitbundige architectuur.

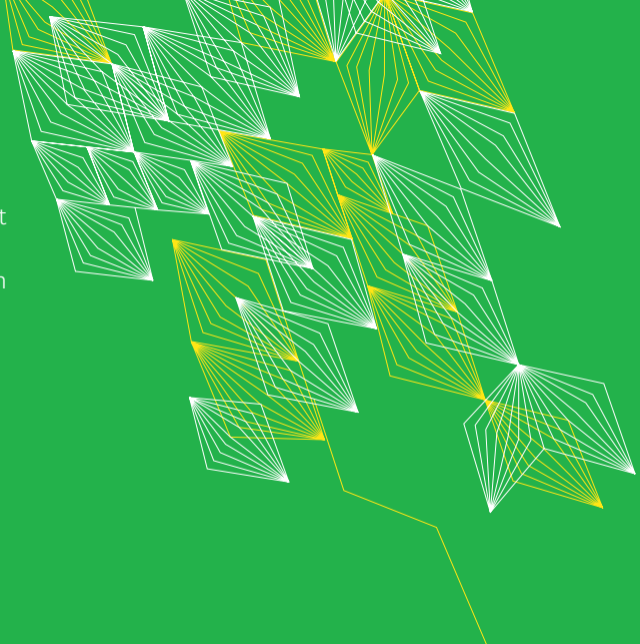
ARCHITECTUUR
& KUNST



De UT is een ondernemende research-universiteit. De UT verzorgt onderwijs en onderzoek in wetenschapsgebieden die variëren van psychologie en bestuurskunde tot technische natuurkunde en biomedische technologie. Zwaartepunten zijn techniek, medische innovatie, nanotechnologie en gedrag en maatschappij. Momenteel zijn er ruim 12000 studenten; een groeiend aantal komt uit het buitenland. De ondernemendheid van de UT is ondermeer zichtbaar in het grote aantal spin-offbedrijven. Met ruim 3000 medewerkers is de UT de grootste werkgever in Twente.

UNIVERSITY OF TWENTE.

De route begint bij *The Head*. In één oogopslag zijn twee belangrijke en hoge gebouwen te zien. Links de Spiegel en in de verte Hogekamp. De Drienerlolaan voor je vormt de ruggengraat van de campus en loopt door een prachtige common green. De weg verbindt de diverse - strikt gescheiden - functies van de campus met elkaar. Rechts van de laan ligt de onderwijswijk, links het woongebied (Spiegel is hierop een uitzondering). De laan komt uit in het centrum waar plek is voor sport, cultuur en recreatie. De route voert door deze gebieden die ieder een eigen karakter hebben.





1

The Head

Speciaal voor het zestigjarig bestaan schreef de UT een kunstprijsvraag uit die werd gewonnen door Atelier Van Lieshout. Dit beeld van Joep van Lieshout is een fraaie representatie van een organisatie waarin denken centraal staat: een hoofd! Het refereert aan de mysterieuze beelden op de Paaseilanden én aan moderne hoofden van computerpixels.

Gemaakt van koper: een oeroud en duurzaam materiaal dat in de loop der jaren van kleur zal veranderen, zoals ook de UT zich steeds weer aanpast. Het beeld biedt de mogelijkheid aom vanaf 10 meter hoogte de wereld te beschouwen.

2022 **Atelier Van Lieshout**



2

Het Signaal

Bert Meinen had ooit zijn atelier op de campus. Bij zijn afscheidsexpo gaven veel studenten aan dit beeld erg mooi te vinden.

In materiaal, kleur en vorm lijkt het op een verkeerssignaal en dat was ook wat Meinen inspireerde. Bij de ingang waar de meeste auto's, fietsers en voetgangers de campus op komen, staat het op een geschikte plek. Meinen gebruikt veel geometrische vormen en moderne materialen; zijn werk staat in heel Nederland.

1975 Bert Meinen



3

1964 / W. van Tijen /
2000 Beltman Architecten

Spiegel

Dit gebouw stamt uit de Nieuwe Zakelijkheid. Het is trotse architectuur die door zijn strakke vormen imponeert en zich weinig aantrekt van de omgeving. Aanvankelijk wilde Van Tijen dit gebouw op poten zetten, geïnspireerd door het werk van de beroemde architect Le Corbusier. In 2000 heeft het gebouw een energiezuinige glazen jas gekregen die inspireerde tot de nieuwe naam 'Spiegel'.

Loop richting het Ding.



4

Het Ding

Het Ding is eigenlijk een studentengrap. Een jaar lang is een klein clubje in het geheim bezig geweest om dit object voor te bereiden: in één dag hebben zij het vervolgens neergezet. Materialen: afgedankte telefoonpalen en voorgerekte stalen kabels. Het constructieprincipe van duw- en trekkrachten is bedacht door de Amerikaanse uitvinder Richard Buckminster Fuller. Kunstenaar Kenneth Snelson maakte een vergelijkbaar werk in het beeldenpark van Kröller-Müller.

Vervolg het voetpad richting het kanaal, ga rechts het bruggetje over. Rechtsaf, langs de kademuur. Ga bij het Paviljoen links.

1974 **Studenten UT**



5

Paviljoen

Dit gebouw is een schoolvoorbeeld van het Nederlands Structuralisme, het is een reactie op de Nieuwe Zakelijkheid. Deze architectuur is opgebouwd uit kleine knusse structuren. Kenmerkend voor dit paviljoen is de stenen schoorsteen waaromheen de vleugels uitwaaiëren. Het paviljoen was van oorsprong de personeelskantine.

1964 Joop van Stigt

1964

Ga na het Paviljoen rechts het wandelpad op.
Steek bij de weg over en sla links af.
Aan je rechterhand ligt Langezijds.



6

1970/ 2022 S.J. van Embden /
VDNDP & CIVIC architects

Langezijds

Oorspronkelijk was dit gebouw door Van Emden ontworpen voor Chemische Technologie. Dit verklaart de langgerekte vorm: bij een onverhoopte explosie kon het dak gemakkelijk opwippen. De betonstructuur van het gebouw blijft staan en krijgt een transparante en duurzame invulling met binnentuinen.

Rechts voor je ligt het TechMed Centre
en voor je het Nanolab.



7

1970 / Jacques Choisy /
2015 dvpd architecture + urbanism

TechMed Centre

Dit gebouw is oorspronkelijk gebouwd als procestechnologiehal, waar metershoge proefopstellingen stonden te pruttelen. Met de komst van computersimulaties kwam de hal leeg te staan. Kunstacademie AKI betrok de ruimte gedurende een aantal jaren. Na een verbouwing in 2015 biedt het ruimte aan het TechMed Centre. Het gebouw heeft als bijnaam de glazen kathedraal, die verwijst naar de basiliekachtige opbouw van de hal.



nanolab

8

Nanolab

Het knalrode Nanolab biedt ruimte aan een hightech cleanroom, één van de meeste geavanceerde labs ter wereld. Het is gebouwd op 350 betonnen palen die 20 meter diep in de grond steken, zodat de laboratoriumvloer nagenoeg trillingvrij is.

2010 Jan Hoogstad

2010

Ga bij de witte luifels linksaf. Dit is het Onderwijs- en Onderzoeksplein.

The background is a solid blue color. On the right side, there are several decorative elements consisting of multiple thin, yellow lines that form a series of overlapping, irregular polygons, resembling a stylized staircase or a series of steps. These lines are arranged in a way that they seem to recede into the distance, creating a sense of depth and movement.

EXTRA UITSTAPJE I

15 minuten extra

Loop links langs het Nanolab.
Voor je ligt de Horsttoren.



a

1968 / Van Mourik & Du Pon /
2007 Van Mourik & Vermeulen

Horsttoren

De Horsttoren is een belangrijk oriëntatiepunt op de campus, zo bekroont het een zichtas die bij de entree van de campus begint. Ook dit gebouw stamt uit de Nieuwe Zakelijkheid. Het principe van functiescheiding is in de toren duidelijk te herkennen: ondersteunende functies als liften, noodtrappenhuis, toiletten en airco zijn in de grote betonnen schachten ondergebracht. Let ook op het golfende beton dat een fraaie schaduwwerking heeft.

Rechts in het grasveld ligt een opvallend rood object, de Trom.



b

De Trom

Een vroeg werk van Strobos en uitgevoerd in polyester, een materiaal dat hij daarna nooit meer heeft gebruikt. Ook de flamboyante kleur is atypisch. Verder is het een karakteristieke Strobos. Het is een markant werk, opvallend in het landschap: monumentaal, sober, ritmisch en krachtig.

Evert Strobos

1968

Ga direct na het Nanolab rechtsaf en volg de bocht in de weg naar links. Ga rechtsaf het fietspad op; aan je linkerhand zie je de Kolommen.



Kolommen

Veertien stalen kolommen tussen de bomenverzameling van het Pinetum. Ze lijken voor dit terrein ontworpen, maar zijn een schenking van oud-rector Draijer bij wie deze werken in de voortuin stonden. Strobos staat bekend om stalen kunstwerken die als monumentale tekens een plek in het landschap markeren. In de beeldentuin van Kröller-Müller is vergelijkbaar werk van zijn hand te zien.

Evert Strobos

1988

Neem dezelfde weg terug en ga op het O&O-plein rechtsaf onder de witte luifels door.

The image features a solid green background. On the left side, there are several abstract, geometric line patterns in a bright yellow color. These patterns consist of multiple parallel lines that converge and diverge, creating a sense of movement and depth. One prominent pattern is a series of lines that fan out from a central point on the left and then converge back towards a point further to the right. Another pattern is a series of lines that form a jagged, zig-zag shape. In the center of the image, the text "EINDE EXTRA UITSTAPJE I" is written in a bold, white, sans-serif font. The text is centered horizontally and vertically. Two thin, parallel white lines run diagonally across the bottom right portion of the image, starting from the bottom left and extending towards the top right.



9

2009 / Lodewijk Baljon
2010 Landscape Architects

Onderwijs- & Onderzoeksplein

Het O&O-centrum van de UT is tamelijk compact; de gebouwen staan hier dicht op elkaar en zijn verbonden met loopbruggen. Deze stedelijke verdichting contrasteert sterk met de oorspronkelijke campusopzet: grote gebouwen in een groen parklandschap.

Ga voor Starbucks linksaf, daarna het eerste pad rechts. Kruis het fietspad, vervolg je route over de loopbrug rechts van het grijze gebouw.



10

Leo Heijdenrijk & John Mol

1973

Cubicus

Dit gebouw is prachtig in het landschap ingepast; op allerlei manieren kan de natuur binnendringen. Het gebouw bestaat uit 'structuren' met elk een eigen collegezaal, trappenhuis en kantoren. Door het ingenieus aaneenschakelen van deze relatief kleine structuren is een flink gebouw ontstaan dat toch knus aanvoelt. Een schoolvoorbeeld van het Nederlandse Structuralisme. In november 2002 is de helft van het gebouw door een grote brand verwoest.

Ga voor het overdekte bankje linksaf, richting de Tengenengebeelden.



11

2012 Kunstenaars uit Zimbabwe

2012

Tengenenge beeldenparkje

Deze beelden zijn gemaakt door verschillende kunstenaars uit Tengenenge, Zimbabwe. Deze beeldhouwersgemeenschap werd in de jaren zestig opgericht door de charismatische tabaksplanter Tom Blomefield. In 1997 en 2000 was er een grote buitenexpositie van deze beelden op de campus. In dit parkje, naar een ontwerp van architect Geja Stassen, zijn de gekochte en gekregen serpentijnstenen beelden samengebracht.

Vervolg het pad richting parkeerterrein. Ga links om het gebouw, richting trap. Bij de trap rechtsaf. Aan je linkerhand is een vijver met daarin Bubus.



12

Bubus

In de vijver drijft een zilverkleurig kunstwerk. Een bol en tegelijkertijd een kubus: de zogenaamde Bubus. Kunstenaar Ruurd Hallema maakte een object van roestvrij staal dat er ludiek uitziet: het oogt als een opgepompt drijvend speeltje. Toch weegt het 2500 kilo.

1987 Ruurd Hallema

Ga rechtdoor en steek de weg over, neem het fietspad. Ga rechts en meteen weer links (parallel aan de grotere weg). Aan je linkerhand ligt de Faculty Club.



13

Faculty Club

Piet Blom verbouwde een bestaande boerderij op het landgoed Drienerlo tot tijdelijke mensa. Het speelse interieur met zijn niveauverschillen en vides week in alles af van de sobere en transparante interieurs van de Nieuwe Zakelijkheid. Bloms architectonische handtekening is zichtbaar in de kopse kanten van het gebouw: een vierkant raam op z'n punt. Het doet denken aan zijn legendarische kubuswoningen uit Rotterdam.

1964 Piet Blom

Loop door tot aan de stenen muur bij het kanaaltje, ga rechts en steek de weg over. Je loopt nu recht op de Taaie Tiller af.



14

Taaie Tiller

Geef de moed nooit op: dat is de boodschap van dit kinetische kunstwerk van Volkert van der Wijk. Sisyphus rolt in de Griekse mythe steeds weer een rotsblok tegen een berg-helling; bovenaan ontglipt de zware steen hem en moet hij opnieuw beginnen. Deze Taaie Tiller tilt steeds weer een zware last van 300 kilo op die twee keer per dag op het hoogste punt naar beneden plonst. En de machine begint weer opnieuw, even onverstoortbaar als Sisyphus.

Volkert van der Wijk

2013

Ga over het gras, links om de vijver heen.
In het water is het Torentje van Drienerlo.



15

Torentje van Drienerlo

Kunstenaar, presentator, toneelschrijver, ideeënbedenker: Wim T. Schippers is een veelzijdig talent. Voor de campus maakte hij een kunstwerk dat een markant herkenningspunt is: het Torentje van Drienerlo. Half verzonken in het water. Schippers heeft bewust allerlei mythes over dit kunstwerk rondgebazuind, bijvoorbeeld dat op deze plek ooit een kerkje stond dat langzaam wegzakte in de drassige Twentse bodem. Het Torentje werd een icoon van de UT.

Wim T. Schippers

1979

Aan je linkerhand zie je het grijze betonnen kunstwerk Information Plaza.



16

Information Plaza

Andrea Blum is een Amerikaanse kunstenaar die dit werk speciaal voor de UT ontwierp. Information Plaza is opgebouwd uit twee overlappende vierkanten en is bedoeld als ontmoetingsplek: bovenop zijn zitbankjes aangebracht. Het is ontworpen als centraal informatiepunt: de lichtkrant geeft nieuws weer. Ook werd het zo gesitueerd dat het voor fietsers en voetgangers een centrale doorgangsroute vormt.

1996 **Andrea Blum**

Achter Information Plaza ligt de Bastille van Piet Blom.



17

Bastille

Dit gebouw werd direct ‘De Bastille’ gedoopt, omdat de buitenkant aan de beroemde gevangenis in Parijs deed denken. Het exterieur zette de bezoeker echter op het verkeerde been; wie naar binnen stapte werd overrompeld door een zorgvuldig vormgegeven chaos. Blom wist een labyrint te creëren, waarin de ontmoeting centraal stond. In 2003 heeft Robert Winkel de Bastille verbouwd.

1969 / Piet Blom /
2003 Robert Winkel

Vervolg langs de vijver, bij het verharde voetpad rechts, loop over het terras richting Boulevard. Steek over naar de blauwe tribunes.



18

2020 LOLA Landscape Architects

Hogekampplein

Hogekamp transformeerde van een faculteitsgebouw tot een hotel annex studentenhuisvesting. LOLA herontwierp de openbare ruimte rondom het gebouw, waarbij de blauwe tribunes als blikvangers fungeren. Diverse tuinen en vijvers bieden een fijne plek om bij goed weer buiten te kunnen studeren. De uitgestrektheid van het plein maakt culturele en sportieve activiteiten mogelijk. Ondergronds bevindt zich een ingenieus waterzuiveringstelsel.

Steek het plein over in de lengterichting.
Rechts ligt Hogekamp en links de Vrijhof.



19

1967 / S.J. van Embden /
2019 dvpd architecture + urbanism

Hogekamp

Van Embden maakte in de geest van de Nieuwe Zakelijkheid een gebouw dat on-dubbelzinnig laat zien wat het is: een studeer-machine. Techniek mocht gezien worden, zoals bleek uit de grote witte aircoschachten die het gebouw omlijstten en het glazen ketelhuis naast de entree. Peter Defesche verbouwde het onderwijsgebouw tot hotel en studentenhuysvesting.



20

1970 / Verster/Dijkstra/Loeraker /
2006 Hylke Gjaltema

Vrijhof

De Vrijhof is het culturele hart van de campus: voorstellingen, concerten, culturele cursussen en lezingen vinden hier plaats. Er zijn ateliers, popstudio's, een kunstuitleen, een theatercafé en de centrale bibliotheek. Ook zijn er twee expositieruimtes, waar een deel van de kunstcollectie van de UT permanent te zien is. De bouwstijl van de Vrijhof, met zijn afgeronde hoeken, sluit aan op die van de Bastille.

Ga voor de achterste blauwe tribune schuin naar links, steek de brug over. In de verte (links) zie je De Jongen in het Bootje en de Snorkelaar.



21

De Jongen in het Bootje en De Snorkelaar

Beide beelden drijven in de vijver achter de Vrijhof en zijn goed zichtbaar vanuit de studieplekken van de bibliotheek. De Jongen in het Bootje lag oorspronkelijk in het Volkspark in Enschede, maar veroorzaakte teveel alarmerende telefoontjes naar 112. De Snorkelaar is in hetzelfde kleurrijke polyester uitgevoerd.

Neem bij het parkeerterrein het geasfalteerde pad dat schuin omhoog voert. Rechts zie je het openluchtzwembad en even later het Openluchttheater (verscholen achter de heg).

2004 Petra Groen



22

Openluchttheater

Dit intieme openluchttheater is ontworpen door Piet Blom. Het maakte onderdeel uit van zijn Centrumplan: een Kasbah-achtige structuur die zich uitstrekte van de Hogekamp tot aan sintelbaan en sportcentrum. Van dit enorme plan zijn alleen de Bastille en het openluchttheater gerealiseerd. Het theater wordt zomers gebruikt voor uiteenlopende voorstellingen. De akoestiek is voortreffelijk.

1962 Piet Blom

Neem Extra Excursie II en daal af richting de Sintelbaan en volg deze in de lengterichting. Je ziet rechts tussen de bomen studenten-huisvesting en de Tangodansers.



EXTRA UITSTAPJE II

15 minuten extra

Ga bij de heg rechtsaf en daal af in dit theater.
Ga vanuit het Openluchttheater door het bosje.
Sla tegenover het zilveren gebouw linksaf.
Steek de weg over. Links een baseballveld en rechts een kinderdagverblijf.
Het Patiocomplex ligt voor je. Houd op de splitsing links aan.
Ga bij nr. 30 het complex binnen.

NB

Wil je De Tangodansers
(23) zien, kijk dan op
de plattegrond en keer
dan terug voor het
extra uitstapje.






d

Paticomplex

Dit wooncomplex bestaat uit zeventien kleine patio's en één grote met vijver. Haan wilde met dit gebouw, dat expliciet uitnodigt tot sociaal samenzijn, een hechte studentengemeenschap creëren. Inspiratie deed hij op in Afrika waar hij holbewoners in Tunesië bestudeerde. Het paticomplex gaat subtiel op in de omgeving; bij mooi weer worden de patio's een verlengstuk van de woonkamer. In 2013 werd dit complex Rijksmonument.

1965 Herman Haan



Loop rechtdoor langs de vijver en ga aan het einde rechts, de wenteltrap op. Boven rechtsaf, direct links. Volg dit pad en verlaat het complex via de hellingbaan. Je bent nu in het hart van het woongebied dat zich kenmerkt door zijn intieme en beschutte karakter met veel groen en slingerende lanen.

Ga even links en dan rechtsaf de bomenlaan in. Rechts bevinden zich woningen van Teun Hazewinkel en links hockeyvelden. Aan je linkerhand verderop is Logica van Herman Haan.



Logica

Dit knusse wooncomplexje is destijds speciaal voor de vrouwelijke studenten gebouwd. In de begintijd van de T.H.T. – toen er nog slechts een handjevol meisjes op de campus studeerde – was men van mening dat het beter was jongens en meisjes apart te laten wonen. Ook hier weer een sociale opzet rondom een gemeenschappelijk binnenplaatsje.

1967 Herman Haan

1967

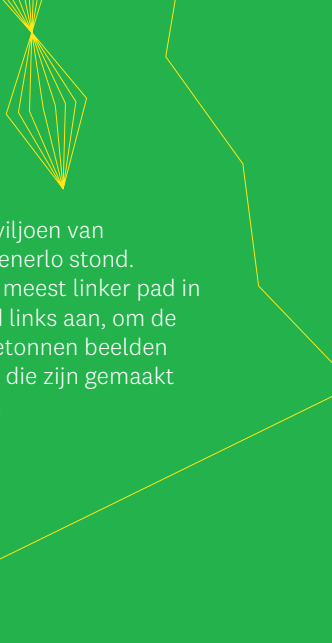
Ga rechtdoor bij de kruising.
Aan je linkerhand ligt het Woonflatje.



Woonflatje

Dit formele gebouwtje contrasteert met de intieme gebouwen van Herman Haan. Deze architectuur uit de Nieuwe Zakelijkheid is op het individu en op privacy gericht, en niet op het collectieve samenzijn. Het torentje staat op een strategische plek, als ‘teken van leven in de bosrand’, aldus hoofdarchitect Van Tijen. In de jaren zestig heette dit door ongehuwde stafleden bewoonde flatje de ‘Hunkerbunker’.

1965 Maarten van Wensveen



Vervolg de laan, met aan je rechterhand eerst het tennispaviljoen van Rob Ouëndag en vervolgens een boerderij die op landgoed Drienerlo stond. Ga bij de kruising rechtdoor (aan de rechterkant van de weg). Ga het meest linker pad in (met bestrating van klinkers). Neem het eerste pad rechts en houd links aan, om de bomengroep heen. In de bosrand aan je rechterhand staan vier betonnen beelden van kunstenaar en wiskundige Rinus Roelofs. Ingenieuze patronen die zijn gemaakt met een 3d-printer. Je loopt nu op het Carillon af.

EINDE EXTRA UITSTAPJE II

Tangodansers

Marijke de Goey is een beeldhouwer en ontwerper, geworteld in de typisch Nederlandse traditie van geometrische helderheid. Zij ontwerpt kunst voor de openbare ruimte, maar ook sieraden en treininterieurs. Dit beeld is bedacht voor een ander campusplein, maar moest verhuizen. Op deze plek danst het paar, in De Goey's favoriete kleur blauw, verder.

Ga rechtdoor met aan je rechterhand het Sportcentrum en aan je linkerhand de klimwand. Steek het parkeerterrein over, ga bij de lichtmast tussen de sportvelden door. Steek de weg over. Ga achter de bushalte schuin links het gras op, richting Carillon.

1986 Marijke de Goey



Carillon

In Amerika staat op iedere campus een carillon. De UT kreeg haar carillon bij de opening in 1964 aangeboden door een aantal gemeenten. Het ontwerp is gemaakt door Gerrit Rietveld. Rietveld had plannen voor een groot bezinningscentrum, maar door zijn overlijden bleef het slechts bij een carillon. De UT stelde geen vaste beiaardier aan omdat men graag wilde dat studenten en medewerkers voor de muziek zouden zorgen.

1964 **Gerrit Rietveld**

Ga linksaf bij het Carillon, volg het pad naar links. Ga schuin rechts het gras over richting het Sardineblik.





25

Sardineblik

Ger van Elk is sinds de jaren zestig bekend als één van de belangrijkste vertegenwoordigers van conceptuele kunst in Nederland. Generatiegenoot van Wim T. Schippers; samen pleitten zij voor kunstwerken die geen persoonlijke expressie van de kunstenaar toonden. Dit grote, half opengedraaide visblikje is anti-kunst. Van Elk zag het als ludieke tegenhanger van de serieuze wetenschap.

1975 Ger van Elk

1975

Ga verder over het wandelpad parallel aan de Drienerlolaan, richting Spiegel. Je kruist de Roombeek. Hier eindigt de route.